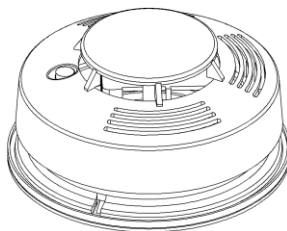


Detector de humo

SG20-00030

¡Gracias por elegir el detector de humo SG20-00030!

Este artículo es un detector de humo fotoeléctrico que, en general, resulta más eficaz a la hora de detectar combustión latente que lleva en activo varias horas antes de convertirse en llamas. Entre las causas de estos incendios se pueden incluir los cigarrillos que comienzan a arder en sofás o camas.



DATOS TÉCNICOS

Fuente de alimentación: 9 V/CC

Consumo estático: < 8 uA

Consumo en funcionamiento: < 10

Nivel acústico de la alarma: ≥ 85 db (3 m)

Temperatura de funcionamiento: -20°C~40°C

DÓNDE INSTALAR LOS DETECTORES DE HUMO

1. En primer lugar, debe instalarlos en el dormitorio y el pasillo de acceso. Como mínimo, debe colocar uno en cada dormitorio.
2. Las escaleras son una zona importante a la hora de escapar si se produce un incendio. Por tanto, hay que instalar los detectores de humo tal como se muestra en el Diagrama 1.
3. Es necesario, como mínimo, un detector en cada planta, incluidos los sótanos y los áticos acabados.
4. Instale detectores de humo en el centro del techo ya que la niebla, el calor, y los fognazos siempre ascienden hacia el techo de las habitaciones.

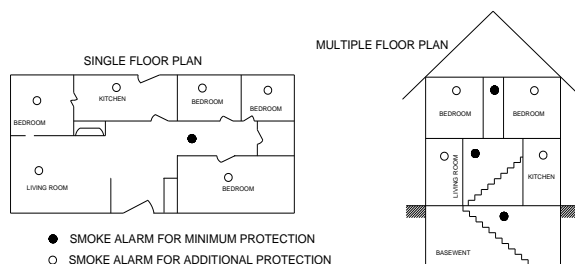


DIAGRAMA 1

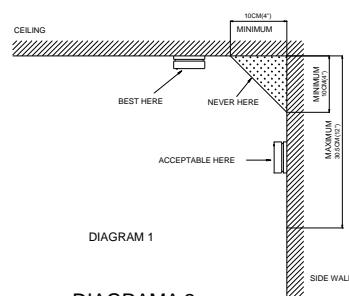


DIAGRAMA 1

DIAGRAMA 2

5. Si, por alguna razón, no puede colocarlos en el centro del techo, debe instalarlos a una distancia mínima de 10 cm de la pared.
6. Si desea colocarlos en la pared, debe instalarlos a una distancia de 10-30,5 cm respecto al techo, tal como se muestra en el Diagrama 2.
7. Debe colocar más de un detector cuando la longitud del pasillo supere los 9 m.
8. En salas con techo en forma triangular, coloque el detector a una distancia de 0,9 m de la parte más alta, tal como ese muestra en el Diagrama 3.

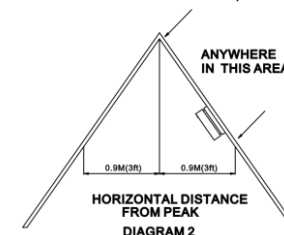


DIAGRAM 3

9. Cómo instalar detectores de humo en casas móviles. Las casas móviles carecen de aislamiento térmico, por lo que es mejor colocar el detector separado 10-30,5 cm del techo. Por razones de seguridad, también será necesario instalar otro cerca del dormitorio.

DÓNDE NO SE DEBEN INSTALAR DETECTORES DE HUMO

1. Donde se generen partículas de la combustión. Las partículas de la combustión se forman cuando algo se quema. Evite la instalación en áreas tales como hornos, garajes y cocinas mal ventilados. Siempre que sea posible, las unidades deben estar separadas, como mínimo 6 m de las fuentes de partículas de la combustión (horno, calentador de agua, calefactor). Ventile estas áreas todo lo posible.
2. En flujos de aire cerca de cocinas. Las corrientes de aire pueden introducir el humo de la cocina en la cámara de detección de un detector de humo situado cerca de la cocina.
3. En áreas en las que haya mucha humedad o vapor, o cerca de baños con duchas. Mantenga el dispositivo a una distancia mínima de 3 m de duchas, saunas, lavavajillas, etc.
4. Cuando la temperatura sea habitualmente inferior a 4°C (40 °F) o superior a 38°C (100 °F), incluidos edificios no climatizados, salas al aire libre, porches y sótanos o áticos no acabados.
5. En zonas con mucho polvo, suciedad o grasa. No instale un detector de humo directamente sobre una estufa o similar. Limpie frecuentemente las despensas para eliminar el polvo y las pelusas.
6. Cerca de respiraderos, ventiladores de techo o en áreas con muchas corrientes de

aire. El viento puede alejar el aire del dispositivo, impidiendo que llegue a la cámara de detección.

7. En áreas infestadas por insectos. Los insectos pueden obturar las aberturas de la cámara de detección y provocar alarmas no deseadas.
8. A una distancia inferior a 30 mm de luces fluorescentes. El «ruido» eléctrico puede provocar interferencias en el detector.
9. En zonas de «aire muerto», por ejemplo, en el Diagrama 2, cerca de la esquina, a una distancia inferior a 10 cm.
10. Si dispone de una sala para fumadores, no instale ahí el detector, ya que se activará cuando fumen varias personas.

CÓMO INSTALAR EL DETECTOR DE HUMO

1. Sujete firmemente la base y abra la bisagra. A continuación, gire en el sentido contrario a las agujas del reloj. Saque la base. Si no tiene fuerza suficiente para separar la base, puede hacerlo del modo indicado en el diagrama 4.

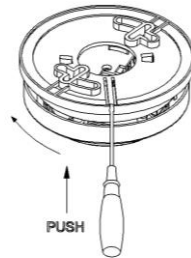


DIAGRAMA 4

2. Coloque la base del detector de humo en el techo (o pared) y realice una marca con un lápiz en el centro de cada una de las ranuras de montaje.

3. Coloque la unidad en un lugar en el que no quede tapada por el polvo que se va a producir al perforar los orificios.

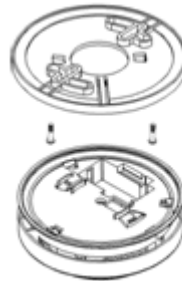


DIAGRAMA 5

4. Usando una broca de 6,5 mm, taladre un orificio con una profundidad de 35 mm en cada una de las marcas de lápiz.

5. Inserte los tacos de plástico para los tornillos y golpéelos suavemente con un martillo. Apriete los tornillos 3*30 en los tacos y, a continuación, aflójelos dos vueltas. Consulte el diagrama 5.

6. Deslice la base del detector de humo hasta las cabezas de los tornillos para que corresponda con los extremos estrechos de las ranuras de montaje y, posteriormente, apriete los tornillos por completo.

7. Si es necesario cambiar la pila, retire los tornillos sujetando la tapa de la pila e introduzca la pila de 9v en la caja. A continuación, cierre la tapa de la pila y apriete los

tornillos, Consulte el Diagrama 6.

8. Cierre la tapa inferior y el cuerpo del detector. Termine la instalación.

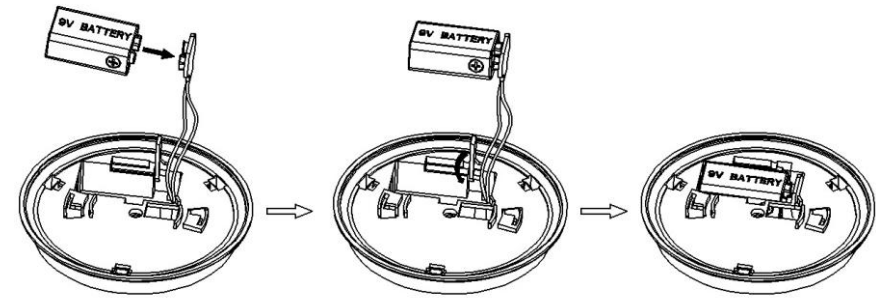


DIAGRAMA 6

PRUEBA

1. Es importante comprobar este dispositivo todas las semanas para verificar que funciona adecuadamente. No abra este detector; devuélvalo al vendedor si lo considera oportuno y no utilice fuego para comprobar las alarmas. Pulse el botón de prueba de la tapa de la unidad hasta que emita una alarma. Si no lo hace, compruebe que la unidad recibe adecuadamente la alimentación y vuelva a verificarla. Si continúa sin emitir una alarma, sustitúyala inmediatamente o compruebe la pila.
2. La señal parpadea una vez cada 30 segundos durante el funcionamiento normal y una vez cada 0,5 segundos durante las alarmas.
3. Cuando la alarma emita «chirridos» aproximadamente cada 30 segundos, será necesario cambiar la pila.
4. Un poco de humo no activará la alarma. Las activaciones incorrectas de la alarma solo se producirán si dirige directamente humo al dispositivo o si olvida encender el sistema de extracción cuando cocine.
5. En ocasiones, si está fumando, la unidad activa la alarma. En este caso, tan solo es necesario soplar aire al detector para desactivar la alarma.

QUÉ HACER EN CASO DE INCENDIO

1. Una vez confirmado el fuego, llame inmediatamente al Parque de Bomberos.
2. No se preocupe, mantenga la calma y siga el plan de evacuación familiar. Salga de la casa lo más rápidamente posible; no pare para vestirse ni para recoger ningún objeto.
3. Toque las puertas antes de abrirlas para detectar si están calientes. Si una puerta

está fría, ábrala lentamente. No abra una puerta caliente - utilice una vía de escape alternativa.

4. Tápese la nariz y la boca con un trapo (preferiblemente húmedo). Realice respiraciones breves y superficiales.
5. Reúnase en el lugar previsto a tal fin en el exterior de la casa y haga un recuento de las personas para comprobar que están todas.

AVISO

Si el detector de humo activa la alarma sin presencia de humo, compruebe si hay alguna luz fluorescente cerca. Si es así, aleje el detector del fluorescente.